



# Le Temps Se Fige

Un spectacle de masque et de clown

Mise en scène Quentin KELBERINE  
et Tanguy VRIGNAULT

COLLECTIF  
(LA CAPSULE)  
THÉÂTRAL

# Synopsis



Dans un monde ravagé et dénaturé par le Cataclysme, les seuls survivants se réfugièrent dans la Tour. Après plusieurs générations d'adaptation, l'harmonie fut retrouvée au sein de celle-ci.

En effet, les anciens mirent en place un système pour pallier la solitude et l'enfermement environnants, en confiant à chaque individu une « entité », dès sa naissance.

Cette « entité » devrait être chérie et éduquée tout au long de sa vie.

Au fil des années, le lien unissant les possesseurs à leur « entité » se renforça, si bien qu'aujourd'hui, il est indispensable à la bonne santé physique et mentale de chaque tourien.

Malheureusement, un individu malintentionné comprit le pouvoir sous-jacent de ce lien sacré.

Il s'en servit pour soumettre un à un tous les touriens en leur dérobant de force leur compagnon.

La révolte du peuple ne se fit pas attendre, mais n'ayant plus la force de combattre sans leurs « entités », l'individu n'eut aucun mal à étouffer la flamme révolutionnaire.

Tous les touriens furent renvoyés à leurs occupations et soumis à l'autorité suprême.

Le Leader de la révolution, lui, fut emprisonné pour l'exemple.

Aujourd'hui, cet individu malveillant est devenu le résidant du dernier étage, le propriétaire des lieux et le Maître de la Tour.

# Note d'intention

---

## UNE SOCIÉTÉ INHIBITRICE

---

**L**a société actuelle nous impose d'être adulte, d'assumer des responsabilités, de grandir.

Elle inhibe, malgré elle, notre esprit créatif, notamment avec la technologie qui nous assiste. La qualité du divertissement sociétal présent s'est considérablement dégradée.

La télévision nous offre majoritairement des programmes abêtissants ou anxiogènes et notre imaginaire est rarement mis à contribution.

En général, l'adulte n'est plus soumis à des choix ludiques et spontanés comme quand il était enfant.

Pour nous, le théâtre, et plus particulièrement le théâtre masqué, est à même de faire ressurgir ces choix, qui sommeillent en chacun de nous.

NOUS PENSONS QUE LE MASQUE EST UNE DISCIPLINE QUI N'EST PAS ASSEZ VUE À L'HEURE ACTUELLE ET QU'ELLE MÉRITE SA PLACE AU SEIN DU THÉÂTRE MODERNE.



# Note d'intention

---

## LES VERTUS DU MASQUE

---

**G**âce au Masque, le spectateur est invité à créer sa propre histoire par le biais de son imaginaire.



Les figures et personnages masqués ne sont pas, à proprement parlé, des entités humaines. Certes, ils en ont parfois les caractéristiques, comme les bras et les jambes, mais le masque, en tant qu'outil, permet de créer un hiatus entre le faciès humain du comédien et la vision du spectateur.

C'est précisément ce hiatus qui permet à l'imaginaire du spectateur d'entrer en action, bien que son mental rationnel sache parfaitement qu'un comédien humain se trouve sous le masque.

Une fois l'imaginaire enclenché, le spectateur se laisse inconsciemment guider par ce qui s'offre à lui et invente son histoire.



Parfois, il ressort de cette parenthèse en ayant perdu la notion du temps, ou en ayant une sensation de sérénité intérieure. Son mental et ses pensées compulsives se sont tus, durant un instant, et ont fait place à l'imaginaire, au rêve.

**LE MASQUE NE CACHE PAS, AU CONTRAIRE, IL RÉVÈLE.**

# Note d'intention

---

## THEATRE D'ACTION

---

**L**e *Temps se Fige* est un spectacle d'Action. L'histoire évolue grâce aux actes des protagonistes, et non, uniquement, avec leurs paroles. Par conséquent, il s'adresse immédiatement et de manière universelle au centre émotif du spectateur et non à son centre mental.



En effet, la corporalité théâtrale explicite n'est pas jugée par l'intermédiaire de la pensée chez le spectateur.

Contrairement aux textes verbaux, les actes corporels sont directement reçus dans le centre émotif, et ne passent pas obligatoirement par le filtre du mental.

Ceci permet l'établissement immédiat d'un dialogue profond et sincère entre le lieu d'émission, le plateau et le récepteur, le spectateur.

Le jugement du spectateur n'est plus gouverné par son mental analyste mais bien par son centre-émotif réceptif : son coeur, ses « tripes ».

ON NE TRICHE PAS CORPORELLEMENT.  
ON NE MENT PAS CORPORELLEMENT.

# Notre spectacle

NOUS PROPOSONS UNE AVENTURE.

Une véritable épopée que le spectateur pourra suivre d'un bout à l'autre, avec un méchant, des héros, des rebondissements, des ruses machiavéliques, de l'entraide, de la trahison, de l'amitié...

En bref, tout ce qui fait qu'une aventure est réussie, selon nous.

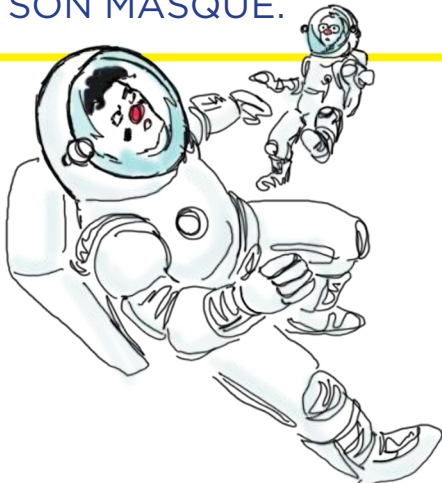
Notre spectacle est tout public, aussi bien pour les jeunes à partir de l'école primaire (environ 6 ans), que pour les plus âgés. Il contient deux niveaux de lecture. L'histoire en elle même, qui est accessible et compréhensible par tous, et le sous-texte qui, généralement interpelle et invite à faire réfléchir les plus âgés. Un peu comme un conte, ou une fable.

Ce spectacle regroupe plusieurs disciplines internes au Masque

Le clown théâtral  
Le demi-masque expressif  
Le masque larvaire  
Le masque neutre



LA NATURE ET LE RÔLE DE CHAQUE PERSONNAGE  
AU SEIN DE L'HISTOIRE DÉTERMINENT LA NATURE DE  
SON MASQUE.



# Notre spectacle

## RYTHME ET MUSIQUE



L'objectif de ce spectacle est de raconter une histoire. Pour ce faire, nous avons écrit un trame narrative dans un univers créé de toutes pièces, la Tour.

Ensuite, nous avons segmenté cette trame narrative en dix tableaux distincts qui ont chacun leur essence et leur atmosphère propres et qui en même temps font avancer l'histoire principale, à leur niveau, tels dix chapitres d'un roman.

Chaque nouveau tableau amène un souffle différent et frais. Ce procédé nous offre un rythme soutenu et spontané qui permet au spectateur d'être attentif du début à la fin.

De plus, nous avons effectué un vrai travail de recherche musicale pour que les musiques de scène, qui accompagnent les différents tableaux, fassent partie intégrante du spectacle et deviennent des soutiens poétiques à part entière.

Les tableaux n'auraient pas la même « saveur » sans leur musique.

## NOTRE INTENTION AVEC CE SPECTACLE

Réveiller l'âme d'enfant chez chaque spectateur, peu importe son âge, en lui proposant un voyage épique d'une heure et quart au sein de la Tour.



NOUS ASPIRONS À DEVENIR DES FERS DE LANCE DE LA PROMOTION ET DE LA DIFFUSION DU MASQUE.



# EXTRAITS

---

## EXTRAIT TABLEAU 1

---

« Mon grand-père me racontait souvent l'époque prétourienne. L'époque où la Tour, cette gigantesque tour, n'était en rien le centre de la vie. L'époque où cette vie fleurissait encore sous l'Astre Céleste. L'époque où chaque entité vivante parcourait librement la Nature.

Cette Nature si abondante, si foisonnante, qui recouvrait la moindre parcelle de terre. Une multitude de plaines, de forêts et de collines où l'on voyait s'ébattre tant d'individu. Cette Nature si parfaite et aujourd'hui disparue. Toute cette pureté anéantie par le Cataclysme.

Il ravagea tout sur son passage. Les éléments se déchaînèrent, réduisant à néant tout ceux qui n'avaient pu trouver refuge dans la Tour. Le Cataclysme dura une éternité pour les survivants ; si bien que ces premiers Touriens, ces premiers habitants de la Tour, durent s'adapter à leur nouvel environnement. Afin de lutter contre la solitude et l'enfermement, le Haut Commandement de la Tour décida que chaque individu recevrait une peluche à sa naissance. Cette peluche devrait être chérie et éduquée par son possesseur durant toute sa vie. » [...]





# EXTRAITS

---

## EXTRAIT TABLEAU 7

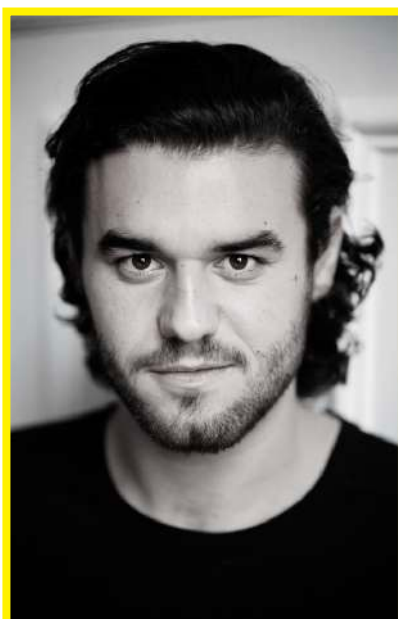
---

« Ah ! Ne me touchez pas ! Bande de scélérats !  
Vous ! Infâmes bandits ! Crevez tous tels des rats !  
Reculez ! (Les clowns font un pas en arrière)  
Encore un ! Ça y est, je respire !  
Etrange... Vous êtes différents des vampires  
Qui viennent me pomper tout mon précieux sang  
Afin d'alimenter leur Maître vieillissant.  
Je vous vois sans tonneau, sans bocal, les mains vides.  
N'êtes-vous pas ici pour prendre mon liquide ?  
(Les clowns nient de la tête)  
Ne percerez-vous pas mes veines au couteau ?  
(Les clowns nient de la tête)  
N'êtes-vous pas à la solde du Grand Manteau ?  
(Les clowns nient de la tête) » [...]



# Qui sommes — nous ?

TANGUY VRIGNAULT ET QUENTIN KELBERINE  
(auteurs, metteurs en scène et comédiens)



Nous nous rencontrons aux Cours Florent en 2013. Une belle amitié naît rapidement et nous pousse à travailler ensemble. Notamment car nous assistons tous les deux aux mêmes cours de Masque, dispensés par Mr Timothée Leuba. Cours que nous suivons assidûment durant trois ans. Nos univers et nos imaginaires se croisent, s'entrechoquent, et virevoltent de concert. Des idées germent, et en 2015, l'envie d'écrire un spectacle ensemble nous paraît évidente.



Nous écrivons la trame du *Temps se fige* en parfait accord. Tanguy se charge des parties écrites pour garder un style d'écriture commun à la pièce. Nous faisons appel à trois comédiens et amis pour interpréter

**les autres rôles:**

**Thibault Repiton,  
Thomas Le Calvez et  
Paul Lourdeaux,**

ainsi qu'à notre régisseur :  
Viktor Perreau.

Nous faisons tous les six parties du



COLLECTIF  
(LA CAPSULE)  
THÉÂTRAL

C O L L E C T I F  
**(LA CAPSULE)**  
T H É Â T R A L

---

**L**a Capsule est un collectif théâtral créé en 2016. Il est composé de 17 membres fondateurs ayant entre 21 et 30 ans. Ils sont tous issus de la promotion Cours Florent 2016, mais également, pour certains, du Conservatoire National Supérieur d'Art Dramatique, de l'école de la Comédie de Saint-Etienne, de la Classe libre, du Studio-Théâtre d'Asnières, du Théâtre National de Bretagne, de l'Ecole du Nord et de l'Université Paris X – Nanterre et de l'Université Paris III – Sorbonne Nouvelle.

« La notion de collectif nous est très chère, elle raconte notre histoire, celle d'un groupe de jeunes comédiens et amis, voulant s'aventurer et expérimenter. Les affinités qui nous rassemblent sont autant artistiques que personnelles. »

Tous comédiens, ils partagent à la fois leur passion commune pour le jeu et apportent chacun leurs spécificités au collectif (musiciens, danseurs, chanteurs, marionnettistes, acteurs de masques). Ils composent, mettent en scène, écrivent et jouent. Un régisseur est également membre du collectif.

---

**T A N G U Y   V R I G N A U L T**  
0 6 8 2 2 4 5 0 2 5  
[tanguy.vrignault@collectif-lacapsule.com](mailto:tanguy.vrignault@collectif-lacapsule.com)

C O L L E C T I F  
**(LA CAPSULE)**  
T H É Â T R A L

[diffusion@collectif-lacapsule.com](mailto:diffusion@collectif-lacapsule.com)